

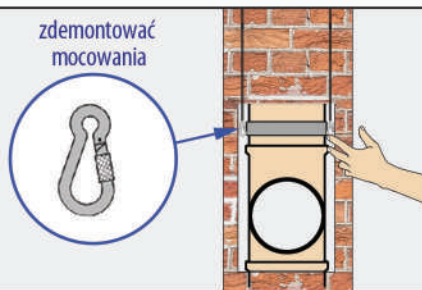
INSTRUKCJA RENOWACJI KOMINA PRZY UŻYCIU RUR CERAMICZNYCH JAWAR

10. Na końcu, na górze komina zamontować do płyty szalunek tracony, zabezpieczyć połączenia wkrętami i silikonem. Zamontować ostatnią rurę tak, aby wystawała 18 cm ponad płytę. O ile to możliwe załać płytę przykrywającą. Wkleić i zamontować stożek kominowy zgodnie z rysunkiem. (rys)



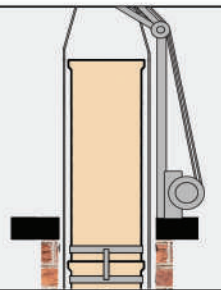
9. Zamontować w kotłowni wszystkie niezbędne akcesoria (kratkę przewietrzającą, drzwiczki rewizyjne i dekiel). Na trójniku spalin zamontować redukcję ze sznurem, do trójnika szczelnie dopasować płytę czołową. Jeżeli wystąpi konieczność przemurowania komina, zwrócić uwagę, by materiał nie dotykał rury (min. 20-25 mm). Czopuch z trójnikiem połączyć w sposób trwale elastyczny, nie używać redukcji wewnętrznych.

8. Nałożyć kit na zamontowany trójnik spalin, następnie opuścić rurę. Poluzować linki wciągarki, tak aby uchwyt montażowy opadł na kielich trójnika. W razie problemów uchwyt opuścić używając haczyka wykonanego z cienkiego drutu. Odkręcić elementy mocujące wraz z zaciskami, aby linki nic nie blokowało. Obrócić uchwyt montażowy i czynność powtórzyć dla drugiej strony. Linki bez mocowań wyciągnąć górą komina.

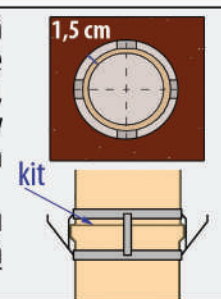


7. Na wcześniej zamontowaną rurę, wkleić kolejną, pamiętając o jej oczyszczeniu. Nadmiar kitu usunąć wilgotną gąbką.

Następnie opuścić do wymaganej wysokości.
Uwaga: Połączone rury dociskać podczas opuszczania



6. Nałożyć kolejną rurę, następnie zamontować pierścień centrujący na połączeniu obu rur. Dystans na opaskę lekko przyciągnąć, dopasowując do średnicy kanału, zachowując odległość 1,5 cm na stronę mierzony w kielichu. Opaski centrujące dokręcić palcami bez użycia kluczy.
UWAGA: Do kominów niefrezowanych, o przekroju prostokątnym czy kwadratowym opaski centrujące są wykonywane na zamówienie (pod wymiar komina)



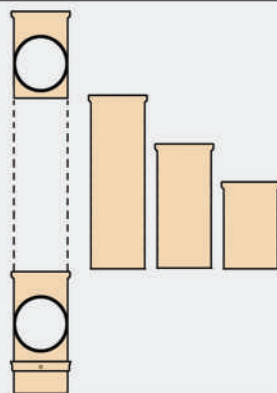
5. Na kominie zamontować i zabezpieczyć przed przemieszczaniem wciągarkę do rur

Do linek wciągarki przyczepić karabińczyki. Podłączyć uchwyt montażowy. Wsunąć pierwszą rurę, opuścić do poziomu płyty kominowej. Kielich rury oczyścić wilgotną gąbką, nałożyć kit (instrukcja na opakowaniu)



4. Jeśli wysokość trójnika spalin osadzonego na wyczystce jest za mała, zamontuj rurę ceramiczną odpowiednio przyciętą pomiędzy trójnikami.

Do cięcia użyć szlifierki kątowej z tarczą diamentową lub korundową, przeznaczoną do cięcia betonu

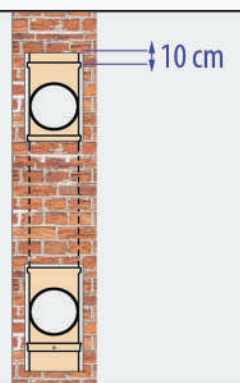


3. Na odskraplaczu osadzić wyczystkę używając kitu, następnie zamontować trójnik spalin.

2. W dolnej części komina na zaprawie cementowo-wapiennej osadzić odskraplacz. Następnie wypoziomować i wycentrować. Poczekać do zaschnięcia zaprawy.

1. Wyznaczyć wysokość podłączenia urządzenia grzewczego. Wykonać w kominie otwory pod skraplacz, wyczystkę i trójnik spalin.

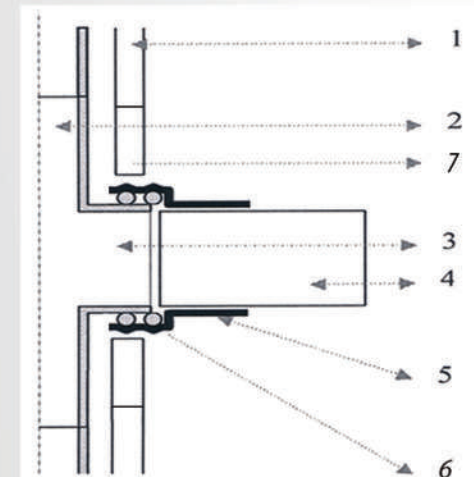
Otwór techniczny należy wykonać 10 cm powyżej krawędzi trójnika spalin. Oczyszczyć komin z gruzu i zanieczyszczeń.



W razie podłączenia do komina kotła V klasy, należy ocieplić komin.

Najlepszym sposobem jest zasypanie przestrzeni pomiędzy rurą ceramiczną a obudową perlitem ekspandowanym JAWAR. W tak ocieplonym kominie, zmniejszy się prawdopodobieństwo powstawania punktu rosy (zawilgocenia), odkładnia się sady i poprawimy ciąg kominowy. UWAGA- nie stosować do kotłów zasypanych.

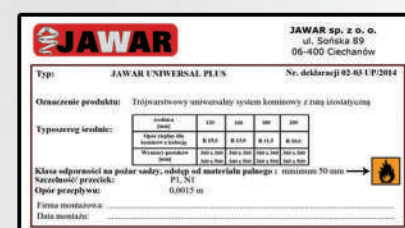
MONTAŻ ŁĄCZNIKA JAWAR- AKCESORIA



1. Ścianka pustaka kominowego
2. Rura ceramiczna
3. Miejsce wylotu spalin do komina
4. Rura stalowa łącząca kocioł z kominem
5. JAWAR- łącznik rury ceramicznej i stalowej
6. Element łącznika- uszczelnienie ze sznura
7. Płyta czołowa

TABLICZKA ZNAMIONOWA

Sprawdzić czy montaż przebiegł pomyślnie. Wypełnić tabliczkę znamionową, nakleić ją na drzwiczki rewizyjnych. Poinformować inwestora o konieczności wykonania odbioru kominarskiego i przeprowadzania okresowych przeglądów kominarskich.



DO MONTAŻU KOMINA POTRZEBUJEMY:



Uwaga: Przed przystąpieniem do montażu uważnie przeczytać instrukcję. Sprawdzić zawartość pakietu montażowego.

ZALECENIA OGÓLNE:

1. Przed przystąpieniem do montażu sprawdzić, czy otwór w kominie jest większy o 3 cm od średnicy zewnętrznej rury mierzonej w kielichu lub 6 cm od średnicy nominalnej. Sprawdzić czy nie ma odchyłek od pionu
2. Sprawdzić czy elementy ceramiczne zostały dostarczone bez uszkodzeń, kolejne sprawdzenie ceramiki należy dokonać tuż przed montażem po wniesieniu elementów ceramicznych na dach. Nie wolno montować elementów co do których nie mamy pewności że nie są uszkodzone.
3. Przygotować miejsce pracy pod względem BHP